

# EMISSIE INVENTARIS

2022

7 februari 2023

## NorthGroup

---

**Adres** Wasaweg 18A, 9723 JD Groningen

**Tel** +31 (0)50 721 0100

**Website** [www.northgroup.nl](http://www.northgroup.nl)

**Directie** dhr. W. Halma

**E-mail** [nfo@northgroup.nl](mailto:nfo@northgroup.nl)

---

## INHOUDSOPGAVE

<b>1</b>	<b>INLEIDING</b> .....	<b>3</b>
<b>2</b>	<b>ORGANISATIE</b> .....	<b>4</b>
2.1	ORGANISATIEBESCHRIJVING .....	4
2.2	ENERGIEBELEID .....	5
2.3	CO2 VERANTWOORDELIJKE.....	5
2.4	ORGANISATORISCHE GRENZEN .....	5
2.5	BEPALING KLEIN, MIDDELGROOT EN GROOT ORGANISATIE.....	5
<b>3</b>	<b>OPERATIONELE GRENZEN</b> .....	<b>6</b>
<b>4</b>	<b>DIRECTEN EN INDIRECTE GHG EMISSIES</b> .....	<b>7</b>
4.1	FOOTPRINT 2022 .....	7
4.2	VERBRANDING BIOMASSA .....	8
4.3	GHG VERWIJDERING .....	8
4.4	UITZONDERINGEN .....	8
4.5	METHODEN.....	8
4.6	EMISSIEFACTOREN.....	8
4.7	ONZEKERHEDEN .....	8
<b>5</b>	<b>RELATIEMATRIX NEN-ISO 14064-1</b> .....	<b>9</b>

## 1 INLEIDING

Sinds 1 december 2009 hanteert ProRail de door haar zelf ontwikkelde CO<sub>2</sub>-prestatieladder bij het selecteren van haar leveranciers. Met deze CO<sub>2</sub>-prestatieladder probeert ProRail haar leveranciers uit te dagen en te stimuleren de eigen CO<sub>2</sub> productie te kennen en te verminderen. Hoe meer een bedrijf zich inspant om CO<sub>2</sub> te reduceren, hoe meer kans op gunning van een opdracht. Sinds 16 maart 2011 heeft de Stichting Klimaatvriendelijk Aanbesteden & Ondernemen het beheer en eigenaarschap van de CO<sub>2</sub>-Prestatieladder overgenomen van ProRail. NorthGroup wil zich graag committeren aan CO<sub>2</sub>-Prestatieladder, omdat NorthGroup maatschappelijk verantwoord ondernemen hoog in het vaandel heeft staan.

De CO<sub>2</sub> prestatieladder kent 4 invalshoeken:

- A. Inzicht in eigen CO<sub>2</sub> uitstoot
- B. CO<sub>2</sub> reductie (De ambities met betrekking tot reductie van het bedrijf)
- C. Transparantie (De wijze waarop het bedrijf naar buiten communiceert)
- D. Deelname aan initiatieven om CO<sub>2</sub> te reduceren

Deze 4 invalshoeken zijn verdeeld in 5 verschillende niveaus, dit zijn de niveaus 1 t/m 5.

Dit rapport is een inventarisatie van de totale hoeveelheid uitstoot van broeikasgassen, ook wel GHG emissies (Green House Gas Protocol) genoemd. Tevens geeft dit rapport inzicht in de herkomst van de GHG emissies, met daarin de verdeling naar directe en indirecte GHG emissies.

De rapportageperiode van deze emissie inventaris is januari t/m december 2022 en is uitgevoerd conform de eisen van de NEN 14064-1. Het referentiejaar van NorthGroup is 2020. Bij methodische wijzigingen van de conversiefactoren voor de CO<sub>2</sub> prestatieladder wordt de emissie inventaris van het referentiejaar ook aangepast. Voor 2022 is dit niet van toepassing. De uitstoot van het referentiejaar is hieronder weergegeven:

Referentiejaar	2020
Scope 1	250,32
Scope 2	8,07
Scope 3	0,05

## 2 ORGANISATIE

### 2.1 ORGANISATIEBESCHRIJVING

NorthGroup is gespecialiseerd in de ondergrondse infra. Wij richten ons op de dienstverlening in de kabel en leiding branche. Kabels en leidingen voor de distributie en het transport van water, gas, warmte, glasvezel en datakabels.

Jarenlange ervaring zorgt er voor dat wij garant staan voor een vakkundige aanleg en begeleiding van projecten. Northgroup staat in direct contact met alle geledingen binnen de ondergrondse infra, zoals netbeheerders, aannemers en overheid. Hierdoor weten wij wat er speelt in de markt.

Bron: [www.northgroup.nl](http://www.northgroup.nl)

## 2.2 ENERGIEBELEID

Het energiebeleid van NorthGroup is erop gericht dat activiteiten die wij dagelijks voor onze klanten doen op een milieuvriendelijke, effectieve, efficiënte en economische wijze worden uitgevoerd. Het uitgangspunt is dat op elk moment kan worden voldaan aan de met de klant overeengekomen eisen en zijn verwachtingen. Tijdens onze werkzaamheden willen we, voor zover als mogelijk, geen energie onnodig verspillen en zoveel mogelijk CO<sub>2</sub>-uitstoot reduceren.

## 2.3 CO<sub>2</sub> VERANTWOORDELIJKE

De verantwoordelijke (CO<sub>2</sub>-manager) voor de CO<sub>2</sub> prestatieladder is dhr. W. Wind.

## 2.4 ORGANISATORISCHE GRENZEN

Bij het bepalen van de organisatorische grenzen is uitgegaan van methode 1: de GHG Protocol methode

We hebben de organisatorische grens vastgesteld volgens de GHG Protocol methode. We gaan op de hoogste top van de hiërarchie zitten → NorthGroup B.V.. Alle BV's, die hiërarchisch onder NorthGroup vallen, vallen dan onder de organisatorische grens voor de certificering CO<sub>2</sub>-PL. Het betreft twee Werk BV's → Construc-North B.V. en DesignNorth B.V.. In deze BV's vinden alle activiteiten (CO<sub>2</sub>-uitstoot) plaats en op deze manier hebben we op een eenvoudige wijze de organisatorische grens bepaald.

## 2.5 BEPALING KLEIN, MIDDELGROOT EN GROOT ORGANISATIE

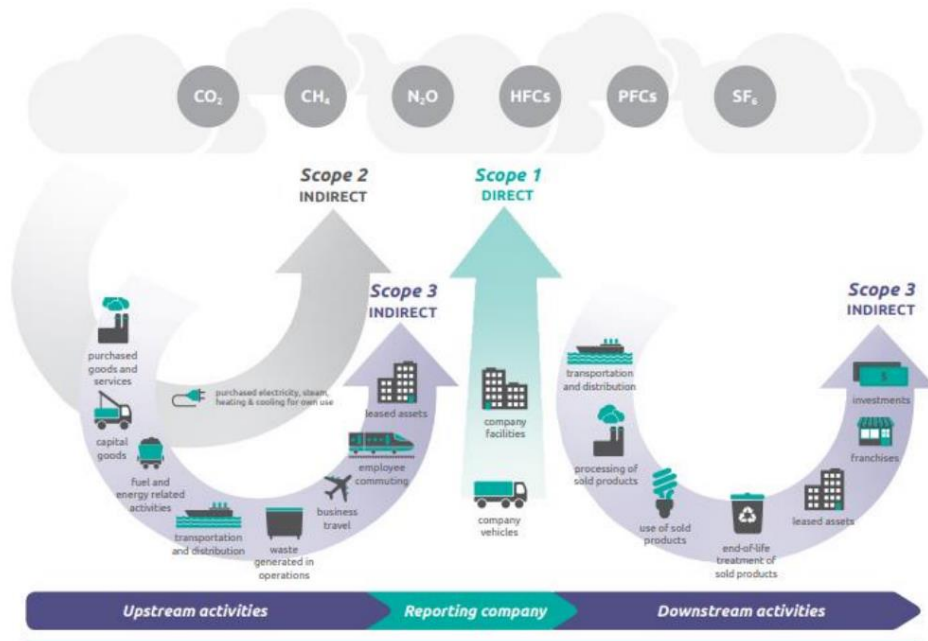
Een belangrijk onderdeel van de CO<sub>2</sub> prestatieladder is de bepaling klein, middelgroot en groot organisatie, zie tabel. Deze bepaling wordt voor NorthGroup gedaan aan de hand van de totale uitstoot van GHG emissies uit scope 1 en 2.

	Diensten <sup>7</sup>	Werken/leveringen
<b>Kleine organisatie (K)</b>	Totale CO <sub>2</sub> -uitstoot bedraagt maximaal (≤) 500 ton per jaar.	Totale CO <sub>2</sub> -uitstoot van de kantoren en bedrijfsruimten bedraagt maximaal (≤) 500 ton per jaar, <b>en</b> de totale CO <sub>2</sub> -uitstoot van alle bouwplaatsen en productielocaties bedraagt maximaal (≤) 2.000 ton per jaar.
<b>Middelgrote organisatie (M)</b>	Totale CO <sub>2</sub> -uitstoot bedraagt maximaal (≤) 2.500 ton per jaar.	Totale CO <sub>2</sub> -uitstoot van de kantoren en bedrijfsruimten bedraagt maximaal (≤) 2.500 ton per jaar, <b>en</b> de totale CO <sub>2</sub> -uitstoot van alle bouwplaatsen en productielocaties bedraagt maximaal (≤) 10.000 ton per jaar.
<b>Grote organisatie (G)</b>	Totale CO <sub>2</sub> -uitstoot bedraagt meer dan (>) 2.500 ton per jaar.	Overig

De totale uitstoot GHG emissies van NorthGroup over 2022 is vastgesteld op 318,46 ton CO<sub>2</sub>, waarvan 35,34 ton CO<sub>2</sub> voor de kantoren en 283,12 ton CO<sub>2</sub> voor de werken. Hiermee is bepaald dat NorthGroup voor het jaar 2022 de volgende bepaling krijgt: kleine organisatie.

### 3 OPERATIONELE GRENZEN

Om de scope duidelijk af te bakenen is gebruik gemaakt van de scope-indeling van het Green House Gas Protocol (GHG protocol). In het onderstaande figuur staat een scopediagram als voorbeeld.



Conform het GHG- protocol wordt onderscheid gemaakt tussen 3 bronnen van emissies (scopes). Deze 3 bronnen kunnen onderverdeeld worden in 2 categorieën, dit zijn directe en indirecte emissies.

- Scope 1: De directe emissies. De door de eigen organisatie, gebruikte gassen en brandstoffen van bijvoorbeeld machines en wagenpark.
- Scope 2: De indirecte emissies. Dit zijn de emissies die ontstaan zijn door de opwekking van elektriciteit en die gebruikt worden door de eigen onderneming. Volgens de CO<sub>2</sub> prestatieladder vallen “de eigen auto zakelijk gebruikt” en “de zakelijke vliegtuig kilometers” (business travel) ook onder deze scope. Het GHG protocol schrijft deze twee toe aan de scope 3.
- Scope 3: De overige indirecte emissies. Deze emissies zijn een gevolg van bronnen die geen eigendom zijn van het bedrijf zelf. Hier vallen bijvoorbeeld verkeer, productie van aangekochte materialen en transport van de aangekochte materialen onder.

Voor NorthGroup zijn deze scopes als volgt ingevuld:

- Scope 1** De verwarming van het kantoor (aardgas).  
Brandstoffen voor bedrijven- en machinepark.
- Scope 2** Elektriciteitsverbruik op kantoor en werkplaats.  
Zakelijke kilometervergoeding (scope 3).

## 4 DIRECTEN EN INDIRECTE GHG EMISSIES

In dit hoofdstuk worden de directe en indirecte GHG emissies van NorthGroup beschreven.

### 4.1 FOOTPRINT 2022

CIJFERS CO2 UITSTOOT 2022-TOTAAL					
Scope	Kantoren	Verbruik	Eenheid	Conv.	Ton CO2
1	Aardgas	1.633,00	m3	2,085	3,40
1	Diesel	2.253,03	liter	3,262	7,35
1	Benzine	6.039,76	liter	2,784	16,81
2	Elektriciteit (grijs)	14.859,00	kWh	0,523	7,77
<b>Scope Werken</b>					
1	Diesel	79.215,52	liter	3,262	258,40
1	Benzine	6.804,32	liter	2,784	18,94
1	Propaan	297,00	liter	1,725	0,51
1	Aspen	170,00	liter	2,15	0,37
3	Zakelijke km-vergoeding	25.359,00	km	0,193	4,89
	Omzet (miljoen)	5,9			
<b>Scope</b>	<b>Totalen</b>	<b>Ton CO2</b>	<b>%</b>		
1	Aardgas	3,40	1,07		
1	Diesel	265,75	83,45		
1	Benzine	35,76	11,23		
1	Propaan	0,51	0,16		
1	Aspen	0,37	0,11		
2	Elektriciteit (grijs)	7,77	2,44		
3	Zakelijke km-vergoeding	4,89	1,54		
			100,00		
	Totaal scope 1	305,79			
	Totaal scope 2 (+3)	12,67			
	Totaal scope 1 + 2 (+3)	318,46			
	Totaal kantoren	35,34			
	Totaal werken	283,12			
	<b>Totaal NorthGroup</b>	<b>Ton CO2</b>	<b>%</b>		
	Totaal scope 1	305,79	96,02		
	Totaal scope 2 (+3)	12,67	3,98		
	Totaal scope 1 + 2 (+3)	318,46			
	Totaal kantoren	35,34	11,10		
	Totaal werken	283,12	88,90		
<b>Scope</b>	<b>Totaal NorthGroup</b>	<b>Ton CO2</b>			
1	Uitstoot / Omzet	52,25			
2 (+3)	Uitstoot / Omzet	2,16			

## 4.2 VERBRANDING BIOMASSA

De verbranding van biomassa heeft in 2022 niet plaats gevonden binnen scope 1 en 2.

## 4.3 GHG VERWIJDERING

Broeikasverwijdering door middel van binding van CO2 heeft in 2022 niet plaatsgevonden bij NorthGroup.

## 4.4 UITZONDERINGEN

Geen.

## 4.5 METHODEN

Het verbruik van aardgas en elektra zijn overgenomen vanaf de website van de leverancier.

Het verbruik van brandstoffen wordt via Travelcard-gegevens (Excel) opgemaakt.

Het verbruik van propaan en aspen via de facturen van de leveranciers (of ze worden per mail opgevraagd)

Aantal kilometers zakelijke vergoeding worden bij de interne administratie opgevraagd.

Deze emissie inventaris is door een CI geverifieerd.

## 4.6 EMISSIEFACTOREN

Voor de berekening van de CO2 uitstoot van NorthGroup zijn emissiefactoren van de website [www.co2emissiefactoren.nl](http://www.co2emissiefactoren.nl) gebruikt.

Brandstofverbruik benzine aggregaten en materieel: De benzine die wordt gebruikt is Aspen rood en blauw, respectievelijk 2 en 4. Het hoofdbestanddeel (85-95%) is alkylaat; als emissiefactor is de conversiefactor van benzine gebruikt. De fabrikant geeft zelf aan dat een emissiefactor van 2,15 kan worden gebruikt. Dit vloeit voort uit een onderzoek naar emissievergelijking tussen euro 95 (EN 228) benzine en Aspen alkylaatbenzine (bron: Aspen Zweden, juli 2010). Deze factor staat echter niet in het overzicht van CO2-emissiefactoren.

## 4.7 ONZEKERHEDEN

Alle resultaten moeten altijd geïnterpreteerd worden met een bepaalde onzekerheidsmarge. Op basis van de gegevens zoals in dit rapport weergegeven, kan er echter gesteld worden dat deze marges klein zijn. Bij het opstellen van de emissie inventaris gaan we uit van een onzekerheid die kleiner is dan 5% van de volledige CO2 uitstoot van NorthGroup.



## 5 RELATIEMATRIX NEN-ISO 14064-1

9.3.1 Par.	Omschrijving normparagraaf	Hoofdstuk emissie inventaris
A	Beschrijving van rapporterende organisatie	H2 par 2.1
B	Verantwoordelijke persoon/personen	H2 par 2.3
C	Periode waarover organisatie rapporteert	H1
D	Documentatie van de organisatorische grenzen	H2 par 2.4
E	Documentatie van genoemde organisatorische grenzen en bijbehorende criteria	H2 par 2.4
F	Directe GHG emissies gescheiden in ton CO <sub>2</sub>	H4 par 4.1
G	Beschrijving van CO <sub>2</sub> uitstoot door biomassa	H4 par 4.2
H	GHG verwijderingen in ton CO <sub>2</sub>	H4 par 4.3
I	Verklaring van weglaten CO <sub>2</sub> bronnen en –putten	H4 par 4.4
J	Indirecte GHG emissies gescheiden in ton CO <sub>2</sub>	H4 par 4.1
K	GHG emissie inventarisatie basis jaar	H1
L	Verklaring verandering en nacalculaties van basisjaar	H1
M	Referentie/beschrijving incl. reden voor gekozen berekenmethode	H4 par 4.5
N	<i>Verklaring veranderingen in gekozen berekenmethode t.o.v. andere jaren</i>	H4 par 4.7
O	Referentie/documentatie van gebruikte GHG factoren en verwijderdata	H4 par 4.6
P	Beschrijving impact van onzekerheden op accuraatheid GHG emissies en verwijderdata	H4 par 4.7
Q	<i>Onzekerheden van beoordelingsomschrijvingen en uitkomsten</i>	H4 par 4.7
R	<i>Opmerking dat emissie inventaris is gemaakt in overeenstemming met NEN-EN-ISO 14064-1:2019</i>	H5
S	<i>Opmerking dat emissie inventarisatie is geverifieerd incl. type verificatie</i>	H4 par 4.6
T	<i>de GWP-waarden die bij de berekening zijn gebruikt, evenals hun bron.</i>	-