

# RAPPORTAGE

## MEEST MATERIËLE SCOPE 3 EMISSIES

(beoordeling rangordebepaling d.d. 21-09-2023)

---

### NorthGroup

**Adres** Wasaweg 18A te Groningen

**Tel** +31 (0)50 721 01 00

**Website** <https://northgroup.nl/>

**Directie** dhr. W. (Wouter) Halma

**E-mail** [info@northgroup.nl](mailto:info@northgroup.nl)

---

## INHOUDSOPGAVE

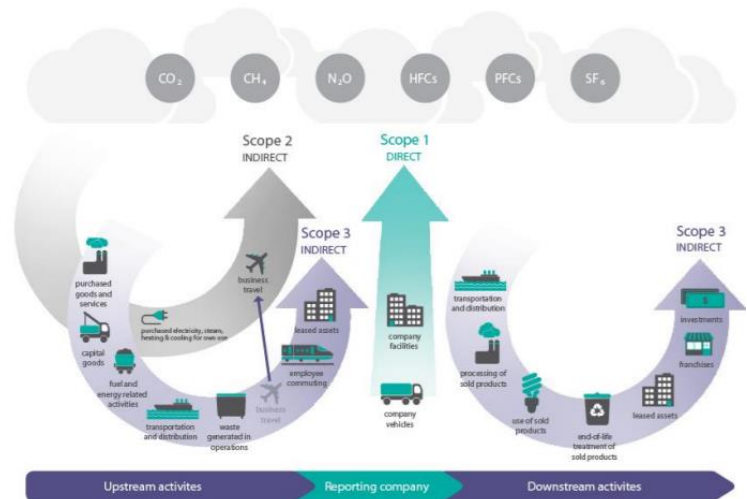
<b>1</b>	<b>INLEIDING</b> .....	<b>3</b>
<b>2</b>	<b>METHODE SCOPE 3 ANALYSE</b> .....	<b>4</b>
<b>3</b>	<b>UITSTOOT CO2 PER CATEGORIE</b> .....	<b>5</b>
3.1	UPSTREAM CO2 .....	5
3.2	DOWNSTREAM CO2.....	5
<b>4</b>	<b>INSCHATTING RANGORDE MEEST MATERIELE EMISSIE</b> .....	<b>6</b>
4.1	BEPALING RELATIEVE OMVANG KWALITEIT .....	6
4.2	ONDERBOUWING KEUZE KETENANALYSE .....	7
4.3	BEOORDELING RANGORDEBEPALING 2022 .....	7
<b>5</b>	<b>RELEVANTE PARTIJEN</b> .....	<b>8</b>
<b>6</b>	<b>HET KWALITEITSMANAGEMENTPLAN</b> .....	<b>9</b>
6.1	VRAAG 4.A.2 VANUIT DE CO2-PRESTATIELADDER .....	9
6.2	ISO 14064-1 HOOFDSTUK 6 GHG INVENTORY QUALITY MANAGEMENT .....	9
<b>7</b>	<b>BIJLAGEN</b> .....	<b>10</b>
7.1	BIJLAGE 1: ONDERBOUWING CO2-UITSTOOT.....	10

# 1 INLEIDING

Dit rapport geeft een analyse weer van de scope 3 emissies van NorthGroup. Ook wordt in dit rapport het kwantiteitsmanagementplan voor NorthGroup beschreven. Hiermee wordt invulling gegeven aan de eisen 4.A.1 en 4.A.2 uit de CO2 prestatieladder.

In deze paragraaf wordt nader in gegaan op de verschillende scope 3 activiteiten van NorthGroup. Dit gebeurt aan de hand van de indeling zoals weergegeven in het GHG Protocol Corporate Value Chain (Scope 3) Standard

Conform het GHG- protocol wordt onderscheid gemaakt tussen 3 bronnen van emissies (scopes). Deze 3 bronnen kunnen onderverdeeld worden in 2 categorieën, dit zijn directe en indirecte emissies.



- Scope 1: De directe emissies. De door de eigen organisatie, gebruikte gassen en brandstoffen van bijvoorbeeld machines en wagenpark.
- Scope 2: De indirecte emissies. Dit zijn de emissies die ontstaan zijn door de opwekking van elektriciteit en die gebruikt worden door de eigen onderneming. Volgens de CO<sub>2</sub> prestatieladder vallen “de eigen auto zakelijk gebruikt” en “de zakelijke vliegtuig kilometers” ook onder deze scope. Het GHG protocol schrijft deze twee toe aan de scope 3.
- Scope 3: De overige indirecte emissies. Deze emissies zijn een gevolg van bronnen die geen eigendom zijn van het bedrijf zelf. Hier vallen bijvoorbeeld verkeer, productie van aangekochte materialen en transport van de aangekochte materialen onder.

## Categorie indeling upstream en downstream scope 3

Hieronder worden de categorieën weergegeven waarin de scope 3 in is onderverdeeld, conform de CO<sub>2</sub>-prestatieladder.

Upstream	Downstream
1 Aangekochte goederen en diensten	9 Downstream transport en distributie
2 Kapitaal goederen	10 Ver- of bewerken van verkochte producten
3 Brandstof en energie gerelateerde activiteiten (niet opgenomen in scope 1 of scope 2)	11 Gebruik van verkochte producten
4 Upstream transport en distributie	12 End-of-life verwerking van verkochte producten
5 Productieafval	13 Downstream geleasede activa
6 Personenvervoer onder werktijd	14 Franchisehouders
7 Woon-werkverkeer	15 Investerings
8 Upstream geleasede activa	

## 2 METHODE SCOPE 3 ANALYSE

Voor de bepaling van de rangorde is geïnventariseerd of NorthGroup gewijzigde werkzaamheden uitvoert ten opzichten van de voorgaande rangorde bepaling en scope 3 analyse. Naar aanleiding van deze analyse is gebleken dat NorthGroup geen wijzigingen heeft gehad in de opdrachtgevers en haar werkprocessen. Hiermee kan geconcludeerd worden dat er geen wijziging is ten opzichten van de voorgaande rangorde bepaling.

De methode waarvoor is gekozen is nauwkeurig, dit omdat gekozen is voor een evaluatie n.a.v afgelopen periode die representatief is geweest voor de werkzaamheden van NorthGroup, zie bedrijfsactiviteiten NorthGroup (PMC).

De methode van berekenen van de CO2 uitstoot is minder nauwkeurig op de volgende punten:

- Bij alle materiaalafleveringen wordt er vanuit gegaan dat het om een enkele reis gaat, aangezien aangenomen mag worden dat de transporteur meerdere afleveradressen heeft en niet “leeg” terug rijdt.
- Er wordt vanuit gegaan dat het vestigingsadres van de leverancier gelijk is aan het verzendadres. Er bestaat de mogelijkheid dat de goederen vanuit een andere locatie worden verstuurd.
- Er wordt vanuit gegaan dat de leveranciers niet werken met tussenpersonen die eventuele leveringen uitvoeren.

### Bedrijfsactiviteiten NorthGroup (PMC)

NorthGroup is gespecialiseerd in de ondergrondse infra. Wij richten ons op de dienstverlening in de kabel en leiding branche. Kabels en leidingen voor de distributie en het transport van water, gas, warmte, glasvezel en datakabels.

### 3 UITSTOOT CO2 PER CATEGORIE

#### 3.1 UPSTREAM CO2

Nr	Categorie	Uitstoot CO2 (ton)	Databron en kwaliteit
1	Aangekochte goederen en diensten	-	Er wordt voor Enexis gewerkt. Enexis levert de goederen.
2	Kapitaal goederen	-	Nieuwe kapitaalgoederen worden ingekocht door Northgroup. Invloed op de productie is zeer beperkt. Inzicht van verbruiken bij genereren van goederen wordt niet gegeven door de fabrikant. De focus ligt op de verbruiksgegevens. Op deze onderdelen worden maatregelen genomen in scope 1.
3	Brandstof en energie gerelateerde activiteiten (niet opgenomen in scope 1 of scope 2)	-	Ingehuurde machines door eigen brandstof gevuld, niet in leaseprijs verdisconteerd.
4	Upstream transport en distributie	14,06	Voor het bepalen van de uitstoot van upstream transport of distributie zijn de volgende energiestromen van toepassing: <ul style="list-style-type: none"> <li>▪ Huur goederen gebracht door leveranciers, bijvoorbeeld BUKO Assen</li> <li>▪ Uitzendbureaus, S.P. Services</li> <li>▪ 1-ZZP-er rijdt met eigen vervoer</li> </ul>
5	Productieafval	-	Enexis voert afval oud leidingwerk, meterbeugels en oude gasmeters af.
6	Personenvervoer onder werktijd	-	-
7	Woon-werkverkeer	1,03	1 kantoormedwerker 2 keer op neer per week Roden - Groningen
8	Upstream geleasede activa	-	Er is geen uitstoot in deze categorie. Geleasede materieel krijgt brandstof wat onder scope 1 valt.

#### 3.2 DOWNSTREAM CO2

Nr	Categorie	Uitstoot CO2 (ton)	Databron en kwaliteit
9	Downstream transport en distributie	-	Producers geen halffabrikaten. Niet van toepassing.
10	Ver- of bewerken van verkochte producten	-	Er is geen uitstoot in deze categorie.
11	Gebruik van verkochte producten	-	Er is geen uitstoot in deze categorie. De verkochte producten van NorthGroup veroorzaken geen CO2-uitstoot.
12	End-of-life verwerking van verkochte producten	-	Na 15 jaar worden gas- en waterleidingen (pvc) vervangen. 100% recyclebaar.
13	Downstream geleasede activa	-	Er is geen uitstoot in deze categorie. Niet van toepassing.
14	Franchisehouders	-	Er is geen uitstoot in deze categorie.
15	Investerings	-	Er is geen uitstoot in deze categorie.

## 4 INSCHATTING RANGORDE MEEST MATERIELE EMISSIE

### 4.1 BEPALING RELATIEVE OMVANG KWALITEIT

Om tot de keuze te komen welk product het meest geschikt is om als ketenanalyse te gebruiken is er een analyse uitgevoerd naar waar de meeste kans van slagen om tot CO2 reductie te komen in de keten.

Nr	Omschrijving van activiteit waarbij CO2 vrijkomt	Relatief belang van CO2-belasting van de sector en invloed van de activiteiten*		Potentiële invloed van het bedrijf op CO2 uitstoot*	Score (A x B x C)	Rangorde**
		Sector (A)	Activiteiten (B)			
<b>Nr Upstream</b>						
1	Aangekochte goederen en diensten	2	2	1	4	2
2	Kapitaalgoederen	-	-	-	-	-
3	Brandstof en energie gerelateerde act. (niet opgenomen in scope 1 of scope 2)	-	-	-	-	-
4	Upstream transport en distributie	3	2	2	12	1
5	Productieafval	-	-	-	-	-
6	Personenvervoer onder werktijd	-	-	-	-	-
7	Woon-werkverkeer	2	1	1	2	3
8	Upstream geleasede activa	-	-	-	-	-
<b>Nr Downstream</b>						
9	Downstream transport en distributie	-	-	-	-	-
10	Ver- of bewerken van verkochte producten	-	-	-	-	-
11	Gebruik van verkochte producten	-	-	-	-	-
12	End-of-life verwerking van verkochte prod.	-	-	-	-	-
13	Downstream geleasede activa	-	-	-	-	-
14	Franchisehouders	-	-	-	-	-
15	Investerings	-	-	-	-	-

\* (1) te verwaarlozen / (2) klein / (3) middelgroot / (4) groot  
 \*\* uitkomst stap A x stap B x stap C (bij gelijke uitkomst is stap C doorslaggevend)

Aan de hand van deze beoordeling komen de volgende punten naar voren m.b.t. rangorde bepaling:

1. Upstream transport en distributie
  - Transport van leveranciers upstream
2. Woon-werkverkeer:
  - Personenvervoer woon-werk

## 4.2 ONDERBOUWING KEUZE KETENANALYSE

Bij de keuze van de ketenanalyse is wordt alleen uitgegaan van de hoeveelheid gebruikte materialen. Bij de keuze van de ketenanalyse wordt (conform het GHG-protocol) gekeken naar de volgende criteria:

- relevantie;
- mogelijkheid tot kostenbesparing;
- het voorhanden zijn van betrouwbare informatie;
- potentiële reductiebronnen;
- beïnvloedingsmogelijkheden.

Criteria	Optie 1: Transport van leveranciers upstream	Optie 2: Personenvervoer woon-werk
Relevantie	Er wordt regelmatig gebruik gemaakt van leveranciers.	Woon-werkverkeer genereert weinig CO <sub>2</sub> -uitstoot.
Mogelijkheid tot kostenbesparing	Er zijn mogelijkheden tot brandstofbesparing bij leveranciers. Minder brandstof betekent minder kosten.	Kostenbesparing niet echt mogelijk
Het voorhanden zijn van betrouwbare informatie	De transportbewegingen van de leveranciers zijn niet 100% waterdicht.	De informatie (woon-werkafstand, etc..) is betrouwbaar.
Potentiële reductiebronnen	De keuze van leveranciers dichterbij projectlocatie. Keuze voor leveranciers die rijden op alternatieve brandstoffen. Stimuleren van het rijden van efficiëntere routes.	Niet mogelijk, NorthGroup kan de medewerkers niet verplichten dichterbij te gaan wonen.
Beïnvloedingsmogelijkheden	NorthGroup heeft beperkte invloed op rijkeuzes voor onderaannemers.	NorthGroup heeft weinig invloed met het niet aanwezig zijn van alternatieven (bijv. openbaar vervoer).

Uitleg beoordelingsmethode: Positief / Neutraal / Negatief

Uit bovenstaande beoordeling komt de ketenanalyse m.b.t. transport van leveranciers upstream naar voren als beste keus om uit te werken tot een ketenanalyse. Doorslaggevend is de mogelijkheid tot kostenbesparing en potentiële reductiebronnen. Naar aanleiding van bovenstaande beoordeling is het aanpassen van de ketenanalyse niet noodzakelijk.

## 4.3 BEOORDELING RANGORDEBEPALING 2022

Uit een inventarisatie van de werkzaamheden d.d. sept. 2023 is gebleken dat de er geen wijziging heeft plaatsgevonden in de scope 3 categorieën. Op basis van deze gegevens vindt er geen wijziging plaats in de rangordebepaling en scope 3 doelstelling binnen NorthGroup.

## 5 RELEVANTE PARTIJEN

Hieronder volgt een overzicht van de meest relevante partijen die verantwoordelijk zijn voor de uitstoot in scope 3 van NorthGroup.

Groep	Naam bedrijf
Leveranciers	Boels
	Pius
	Verno
	Buko



## 6 HET KWALITEITSMANAGEMENTPLAN

### 6.1 VRAAG 4.A.2 VANUIT DE CO2-PRESTATIELADDER

Doelstelling van een kwaliteitsmanagement plan is dat de emissies op een zo accuraat mogelijke wijze worden gerapporteerd. Zie punt 6.1.1 aangevuld met 6.1.2 van de ISO14064-1standaard en informatie omtrent data management opgenomen in hoofdstuk 10 van de Product Accounting & Reporting Standard, met name punten 4 en 6. Bovenstaande leidt ertoe dat men continue en systematisch streeft naar een verbetering van de data gebruikt voor het opstellen en uitwerken van de emissie-inventaris.

### 6.2 ISO 14064-1 HOOFDSTUK 6 GHG INVENTORY QUALITY MANAGEMENT

The organization shall establish and maintain GHG information management procedures that:		
	Onderdelen	Bewijs
A	ensure conformance with the principles of this part of ISO14064,	Dit rapport
B	ensure consistency with the intended use of the GHG inventory,	Dit rapport
C	provide routine and consistent checks to ensure accuracy and completeness of the GHG inventory,	Planning
D	identify and address errors and omissions,	Handboek
E	document and archive relevant GHG inventory records, including information management activities.	NorthGroup

The organization's GHG information management procedures should consider the following:		
	Onderdelen	Bewijs
A	identification and review of the responsibility and authority of those responsible for GHG inventory development;	CO2-verantwoordelijke
B	identification, implementation and review of appropriate training for members of the inventory development team;	N.v.t.
C	identification and review of organizational boundaries;	Emissie inventaris
D	identification and review of GHG sources and sinks;	Dit rapport
E	selection and review of quantification methodologies, including GHG activity data and GHG emission and removal factors that are consistent with the intended use of the GHG inventory;	CO2 prestatieladder
F	a review of the application of quantification methodologies to ensure consistency across multiple facilities;	Scope 3 analyse en emissie inventaris
G	use, maintenance and calibration of measurement equipment (if applicable);	Dit rapport
H	development and maintenance of a robust data-collection system;	Dit rapport
I	regular accuracy checks;	Planning
J	periodic internal audits and technical reviews;	Interne energie audit
K	a periodic review of opportunities to improve information management processes.	Interne energie audit

## 7 BIJLAGEN

### 7.1 BIJLAGE 1: ONDERBOUWING CO2-UITSTOOT

		€		
	Omzet 2022	5.767.512,00		
	Omzet projecten	€ 592.000,00		
	% projecten	10,26		
	Factor	9,74		
<b>Nr</b>	<b>Upstream categorie scope 3</b>	<b>Project 1</b>	<b>Project 2</b>	<b>Totaal</b>
1	Aangekochte goederen en diensten	0,00	0,38	3,70
2	Kapitaalgoederen	-	-	-
3	Brandstof en energie gerelateerde activiteiten (niet opgenomen in scope 1 of scope 2)	-	-	-
4	Upstream transport en distributie	0,86	0,58	14,06
5	Productieafval	-	-	-
6	Woon-werkverkeer	0,05	0,06	1,03
7	Upstream geleasede activa	-	-	-
<b>Nr</b>	<b>Downstream categorie scope 3</b>	<b>Project 1</b>	<b>Project 2</b>	<b>Totaal</b>
8	Downstream transport en distributie	-	-	-
9	Ver- of bewerken van verkochte producten	-	-	-
10	Gebruik van verkochte producten	-	-	-
11	End-of-life verwerking van verkochte producten	-	-	-
12	Downstream geleasede activa	-	-	-
13	Franchisehouders	-	-	-
14	Investerings	-	-	-